

■ P7 / P10 HANDBUCH



Inhalt

1. Einführung – Präambel	2	4. Pflege & Wartung	13
1.1 Allgemeine Hinweise	3	4.1 Allgemeines	13
1.2 Haftungsbeschränkung	3	4.1.1 Wartungsübersicht	13
1.3 Brennstoff	3	4.2 Brennraum (tägliche Reinigung)	13
1.4 Beschreibung,	3	4.3 Glastür reinigen, Dichtung prüfen	14
1.5 Technische Daten	4	4.4 Vorratsbehälter	14
1.6 Maße & Legende	4	4.4 Zentraler Abgaskanal	14
1.7 Lieferumfang	4	4.5 Arbeiten am Ende/Anfang der Heizsaison	15
		4.5.1 Reinigen des Luftansaugstutzens	15
2. Hinweise zur Montage & Aufstellung	5	4.5.2 Anschlußstutzen Rauchrohr Ø 80	15
2.1 Allgemeines	5	4.5.3 Überprüfung der elektr. Komponenten	15
2.2 Sicherheitsabstände	5	4.6 Allgemeines zum Ende der Heizsaison, längere Betriebspause	15
2.2 Luftzufuhr	5		
2.3 Schornsteinanschluss	5	5. Konformitätserklärung	15
2.4 Elektrischer Anschluss	6	5.1 Auszug aus dem Prüfbericht	15
2.5 Befüllen des Vorratbehälters	6		
2.7 Checkliste Erstinbetriebnahme	6	6. Checkliste Betriebsstörungen	16
3. Bedienung	6	7. Garantiebestimmungen	17
3.1 Schaltpaneel	6		
3.2 Erstes Einschalten	7		
3.2.1 Zeiteinstellung	7		
3.3 Normalstart	7		
3.3.1 Start bei völlig entleerter Transportschn.	7		
3.4 Ausschalten	8		
3.5 Betriebsmodi	8		
3.5.1 Manuell	8		
3.5.2 Automatik	8		
3.5.3 ECO	9		
3.5.4 Schlummer-Modus	9		
3.6 Zeitautomatiken	9		
3.7 Menü „Einstellungen“	10		
3.7.1 Sprache	10		
3.7.2 Eco	10		
3.7.3 Beleuchtung	10		
3.7.4 °C / °F	11		
3.7.5 Pelletrezeptur	11		
3.7.6 Beladen Pellets	11		
3.7.7 Reinigung	11		
3.8 Service-Menü	11		
3.9 User Info	11		
3.10 Alarme	12		
3.10.1 Quittieren Alarm	12		
3.10.2 Übersicht Fehlercodes, Bedeutung & Behebung (siehe auch Kapitel 5)	12		
3.11 Fehler: Keine Anzeige	13		

Sehr geehrter Anwender!

Wir bedanken uns dafür, dass Sie sich für unseren wasserführenden Pelletofen entschieden haben, eines – wie wir meinen – nach modernsten Anforderungen gefertigten Qualitätsproduktes.

Um zu Ihrer Zufriedenheit lange Zeit zu arbeiten, benötigt die Aufstellung, Instandhaltung und Wartung des Ofens ein wenig Aufmerksamkeit und wir bitten Sie daher, das vorliegende Handbuch sorgfältig zu lesen und immer wieder zu konsultieren.

Wir wünschen Ihnen stressfreies Heizen und unbeschwerte Verwendung Ihres neuen Pelletofens!

Ihr EKOFLAM Team

1. Einführung – Präambel

Bitte beachten Sie sorgfältig die in diesem Handbuch enthaltenen Informationen, um einen sicheren Anschluss, Betrieb des Pelletheizers zu gewährleisten. Durch das Befolgen der Anweisungen vermindern Sie außerdem die Wahrscheinlichkeit von Reparaturen und verlängern die Lebensdauer des Geräts. Der Ofen wurde gemäß EN 14785:2006, 60335, 62233, 61000, 55014 ausgeführt.

1.1 Allgemeine Hinweise

1.2 Vorschriftsmäßiger Gebrauch und Haftungsbeschränkung

Der unsachgemäße und von dieser Betriebsanleitung abweichende Gebrauch und Bedienung des Heizers kann zu schweren Schäden und Verletzungen führen. Der Ofen darf nur in Betrieb genommen werden, wenn Sie sich vergewissert haben, dass er fehlerfrei ist. Gebrauchen Sie den Ofen nur auf die in diesem Handbuch beschriebene Weise. BEWAHREN SIE DAS HANDBUCH STETS IN DER NÄHE DES OFENS AUF! Auch Personen, die nur gelegentlich den Ofen bedienen (zB. zum Säubern), müssen sich mit den Anweisungen in diesem Handbuch vertraut machen!

Der Heizer wurde für die Verbrennung von Holzpellets konzipiert. Beachten Sie bitte, dass der Hersteller keine Verantwortung für Schäden übernehmen kann, die durch eine falsche Bedienung, mangelnde Instandhaltung/Wartung entstehen. Die zweckgemäße Benutzung des Ofens schließt die Instandhaltung und die Einhaltung der Anleitung durch den Hersteller bei der Bedienung des Ofens ein. Es dürfen nur jene Parameter der Steuerung verändert werden, die in dieser Anleitung aufgelistet werden.

Nicht autorisierte Eingriffe in andere Bereiche der Steuerung können zum Ausfall oder zur schweren Beschädigung des Ofens führen. Bitte seien Sie sich stets bewusst, dass jeder unsachgemäße Umgang mit einer Feuerstätte zu körperlichen Verletzungen, Sachbeschädigung oder unter extremen Umständen sogar zum Tod führen können. Sorgfalt ist daher immer nötig. Weder der Vertrieb EK-OFLAM noch der Hersteller Senko übernehmen Haftung an Schäden, die durch unsachgemäßen oder sorglosen Umgang mit dem Ofen entstehen.

1.3 Brennstoff/Pellets

Der Ofen sollte nur mit reinen Holzpellets als Brennstoff betrieben werden. Bitte verwenden Sie in Ihrem eigenen Interesse nur Pellets, die gemäß Norm EN 14961-2, Ö-Norm M 7135, DIN 51731 oder ENplus-A1 hergestellt, der Standardgröße entsprechen und geringe Restfeuchte einhalten. Sie sollten keine Zusätze enthalten.

Der Hersteller schreibt die Verwendung von Holzpellets mit einem Durchmesser von 6 mm vor, sie sollten zwi-

schen 10 bis 30 mm lang sein, ideal wären. Pellets gemäß der Norm DIN 5137 und ÖNORM 7135.

1.4 Beschreibung des Ofens,

Der Pelletofen ist zur Aufstellung in dafür geeigneten Betriebsräumen bestimmt, bedarf einer feuerfesten Unterlage mit von 300-400 kg Tragkraft/m² und sollte ausschließlich mit Holz-Pellets von 6 mm Durchmesser betrieben werden. Die Mindestabstände zu Wänden sollte 40 cm betragen. STELLEN SIE AUSREICHENDE FRISCH-LUFT-ZUFUHR SICHER, falls ein eigener Luftkanal geplant wird, sollte dieser 100 mm Durchmesser haben.

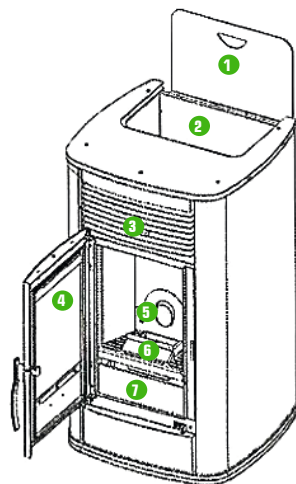
Die Pellets werden in die Brennkammer befördert und elektrisch gezündet. Die zur Verbrennung notwendige Luft wird kontrolliert in die Brennkammer geleitet und die entstehenden Abgase über Rauchzüge geführt, die thermische Energie wird an die Umgebung über die Luft abgegeben. Ein Saugzugventilator stellt sicher, dass die Abgase sicher in den Kamin gelangen.

Die bei der Verbrennung anfallende Asche und Schlacke ist regelmäßig aus der Brennerschale zu entfernen. Nach dem Verbrauch von ca. 1000 kg Pellets der Güteklasse ENplus (A1) oder mindestens einmal jährlich sollten die Rauchrohre gereinigt werden.

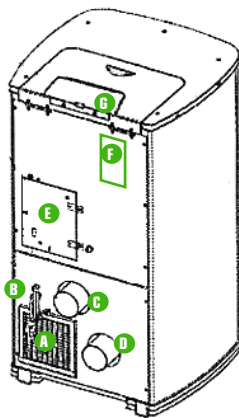


1.5 Technische Daten zum Ofen

Senko Serie P		7	10
Thermische Leistung	kW	3,6-7,2	4,4-10,2
Gewicht	kg	120	125
Abmessungen (BxTxH)	cm	52x64x114	52x64x119
Durchschn. Abgas-Temp.	°C	192	186
Pellet-Vorratsbehälter	kg	21	25
Pelletsverbrauch min/max	kg/h	0,7 - 1,6	1,0 - 2,3
Wirkungsgrad	%	91-92	91
CO bei 13% O ₂ Pmin/max	%	0,011-0,013	0,012-0,016
CO ₂ min/max	%	6,6-10,1	6,2-8,3
Staub bei 13% O ₂ Pmin/max	mg/Nm ₃	10-11	13-14
OGC bei 13% O ₂ Pmin/max	mg/Nm ₃	3-8	3-5
NOx bei 13% O ₂ Pmin/max	mg/Nm ₃	103-119	105-110
Luftmasse	g/sec	3,6-5,2	5,3-8,9
Wasser- & Kaminanschlüsse			
Kaminanschluss	mm	80	80
Kaminanschlusshöhe /Mitte	mm	205	205
Elektrische Anschlusswerte			
Netzspannung	V/Hz	AC 230/50	AC 230/50
Stromverbrauch	W	100-340	100-350



- 1. Deckel Pelletbehälter
- 2. Pelletvorratsbehälter
- 3. Rüttler zur Reinigung des Wärmetauschers
- 4. Tür zum Brennraum mit Temper-Glas und Dichtung
- 5. Pellet-Fallschacht
- 6. Brennerschale
- 7. Aschebehälter
- A Filter (nur ein. Modelle)
- B. Hauptschalter, Netzstecker
- C. Primärlufteinlass Ø 50
- D. Anschluss Kamin Ø 80 mm
- E. Abdeckung Elektroanschlüsse
- F. Typenschild mit Serienn.
- G. Bedienpaneel



1.7 Lieferumfang

Die Modelle P7/10 werden auf Europalette geliefert und weisen folgende Komponenten auf: Schneckenantrieb, Rauchgas-Saugzugventilator, Umwälzlüfter, Steuerplatine, Fernbedienung und Stromanschlusskabel, Schlüssel OK17 zum Tausch des Glühstiftes; Brennerschale, Handgriff für den Verschluss des Pellet-Vorratbehälters, Aschenaufbehälter; höhenverstellbare PVC-Füße, Anleitung



Offene Rückseite mit den Aggregaten: 1. Hauptplatine und Steuereinheit, 2. Schneckenantrieb (Dosator) 3. Zuluft Ø 50 mm, 4. Saugzuggebläse und Rauchrohranschluss Ø 80 mm



Lieferumfang:

- A Stromkabel
- B Fernbedienung
- C Höhenverstellbare Füße
- D Schlüssel zur Zündermontage
- E Schlüssel zur Wartung
- F Bedienungsanleitung
- G Aschenbehälter
- H Brennertopf

2. Hinweise zur Montage & Aufstellung

2.1 Allgemeines

Achten Sie darauf, dass der Ofen auf einer **nicht brennbaren Unterlage** aufgestellt ist. Der Ofen darf nicht in Räumen mit hoher Luftfeuchtigkeit (zB. Bad, Wäscherei) oder mit Unterdruck ($< 4 \text{ Pa}$) aufgestellt werden (technisch klimatisierte und belüftete Räume müssen eine Sicherheits-Vorkehrung aufweisen, die 4 Pa Unterdruck nicht unterschreiten lassen). Hohe thermische Verluste machen außerdem eine Aufstellung in halboffenen Räumen sinnlos. Jeder Ofen kann zu Testzwecken vor Auslieferung in Betrieb genommen worden sein. Gebrauchsspuren sind daher kein Beweis für ein Gebrauchtgerät.

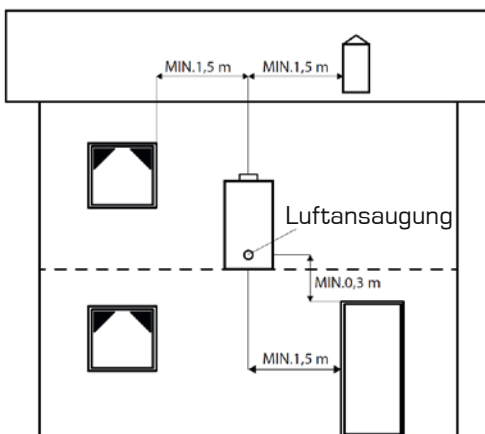
Im Normalbetrieb muss die Tür zum Brennraum fest verschlossen sein, der Deckel des Pellet-Vorratsbehälter ebenfalls.



Auf dem Pelletheizer dürfen während des Betriebs keinerlei Gegenstände liegen.

2.3 Sicherheitsabstände

Bitte halten Sie bei der Aufstellung folgende Mindestabstände ein: Rückwärts und Ofenseiten mindestens 20 cm , nach vorne mindestens 80 cm für das Öffnen der Tür zum Brennraum und zur barrierefreien Luftzirkulation. Ein Bodenschutz bis mindestens 50 cm vor dem Ofen ist empfehlenswert, die umgebenden Oberflächen müssen aus nichtbrennbaren Materialien ausgeführt sein. Bitte bewahren Sie – **auch nicht vorübergehend** – leicht entzündliche Stoffe wie Papier, Kunststoff in der Nähe auf! Möbel sollten nächstens in $1,5 \text{ m}$ Entfernung aufgestellt werden.



120 mm) kann vorgesehen werden. Eine Luftzufuhr darf aus Sicherheitsgründen nicht über Räume wie Garagen, Holzlagerstätten oder Schlafräumen erfolgen. Die Ansaugöffnung einer externen Luftzufuhr benötigt $1,5 \text{ m}$ Mindestabstand zum Schornstein oder zu Fenstern/Türen ins zu belüftende Gebäude.

2.2 Luftzufuhr

Der Ofen verbraucht wie jede Feuerstätte zu seinem Betrieb ständig Luft, daher muss für **ausreichende** Frischluftzufuhr gesorgt werden. Eine eigene Luftzufuhr in die Nähe des Ofens mittels Schlauch (\varnothing

2.3 Schornsteinanschluss

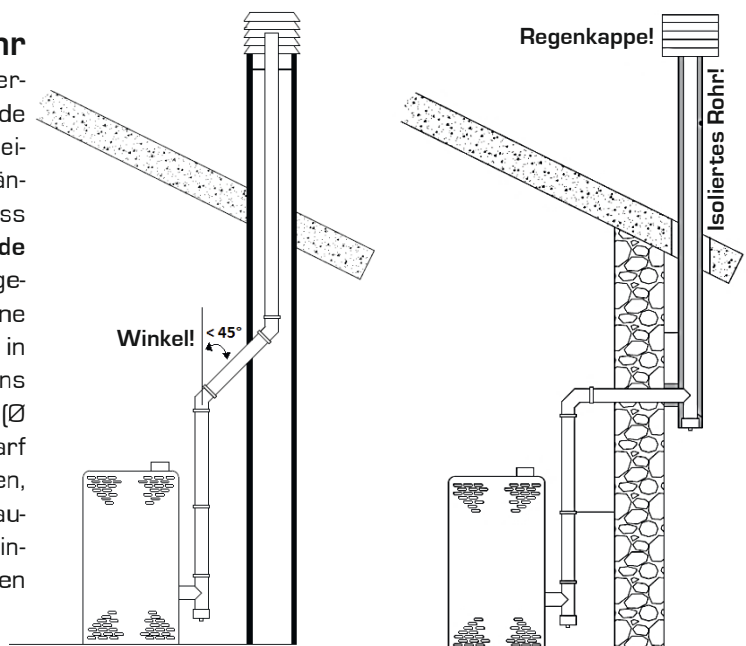
Die Rauchrohre sollten an Ihren Verbindungsstellen mit einer **Dichtung** versehen werden ebenso wie der Anschlag an den Schornstein. Die Gesamtlänge der Rauchrohre vom Ofen führend in den Kamin darf die **Gesamtlänge** maximal **drei Meter** betragen, an den Knie-/T-Stücken sind **Putzklappen** vorzusehen, die alle drei Monate kontrolliert werden sollen. Ein T-Stück am Ofen angeflänscht erleichtert Inspektion und Reinigung. Horizontal geführte Rauchrohre müssen mindestens 3° Gefälle aufweisen.

Der Einbau von Druck-Zug-Geblassen in den Rauchrohrkanal ist verboten!

Vor dem Anschluss des Pelletheizers sollte der Schornstein gereinigt und **mit dem Schornsteinfeger in Absprache** erfolgen. Die Mindesthöhe des Schornsteins muss 5 Meter betragen (Zug!) und mindestens einen halben Meter über Dachniveau ragen, eine Regenhaube ist vorzusehen. Lokale Bestimmungen und Vorschriften – insbesondere durch den Schornsteinfeger – sind einzuhalten!



Verwenden Sie an 90° -Winkeln der Rauchrohrführung T-Stücke mit **Sammel-Schalen** für Staub bzw. Putzöffnungen



2.4 Elektrischer Anschluss

Gewährleisten Sie die Stromversorgung über eine 230V/50Hz Schuko-Steckdose mit Schutzleiter und 6A Absicherung. Im Betrieb verbraucht der Ofen ca 100 W, bei der Zündung ca 350 W. Nehmen Sie keine Eingriffe in das Innere des Ofens bei bestehender Netzverbindung vor!



Die verwendete Netzsteckdose muss nach geltenden Bestimmungen geerdet sein. Der Hersteller übernimmt keine Haftung für durch nicht vorschriftsmäßig geerdete Steckdosen hervorgerufene Schäden

2.5 Befüllen des Vorratbehälters

- Der Vorratsbehälter des Pelletofens wird von oben befüllt. Öffnen Sie dazu die oben am Ofen dafür vorgesehene Klappe, befüllen Sie den Behälter mit ausreichend Pellets für den Betrieb und halten Sie die Klappe danach stets verschlossen.
- Hinsichtlich der Pelletsqualität beachten Sie Punkt 1.3 in dieser Anleitung
- Sollte der Ofen lange Zeit nicht Betrieb sein, empfiehlt es sich, Pellets aus dem Vorratsbehälter auf ein Minimum zu verbrauchen, da offen gelagerte Pellets sehr empfindlich auf Luftfeuchtigkeit reagieren, aufquellen oder durch natürlich austretendes Lignin miteinander verkleben können. Dadurch kann es bei erneuter Inbetriebnahme des Ofens zu Schwierigkeiten beim Brennstoff-Transport und Zünden kommen.

2.7 Checkliste Erstinbetriebnahme

- Vergewissern Sie sich ob alle **Komponenten** richtig befestigt und angeschlossen sind und die **Brennerschale** richtig in seiner Halterung sitzt
- Der Brennraum und vor allem die Brennerschale sollte völlig sauber sein
- Überprüfen Sie den dichten und korrekten Sitz der Rauchrohre
- Der Ofen muss am Stromnetz angeschlossen sein, den Haupttrennschalter an der Rückseite des Ofens auf „Ein“ („I“) legen.
- Primärluftzufuhr (am Ofen hinten, Ø 50 mm) überprüfen, ob völlig frei von Blockaden
- Überprüfen Sie, ob die Tür zum Brennraum völlig geschlossen ist und die Dichtung gut schließt.
- Überprüfen Sie den Befüllstand des Vorratsbehälters, er sollte während des Normal-Betriebs stets geschlossen bleiben
- Hauptschalter auf der Rückseite des Ofens einschalten.



Im Verlauf des Erstbetriebs und einige Zeit danach vergewissern Sie sich bitte, ob der Schornstein schwitzt (Kondensation!)

- Vermeiden Sie in den ersten Betriebsminuten (>15 min) ein Anfahren mit Maximalleistung, bleiben Sie im manuellen Betrieb bis Betriebsstufe 3

Nach Betriebsbeginn ist eine gewisse Geruchsentwicklung normal, diese geht nach Einbrennen der Farben und Volltrocknung der verwendeten Dichtmassen vollständig zurück. Lüften Sie zu entsprechend häufiger!

Anfängliche „Knackgeräusche“ beim Anheizen entstehen durch Material-Dehnung und sind vollständig normal.. Beginnen Sie das erste Anheizen der Saison nicht mit den Leistungsstufen 4 und 5 sondern bis zum Durchwärmen des Ofens mit den Stufen 1-3. Vermeiden Sie im Betrieb „Manuell“ längere Betriebszeiten (+ 3 Stunden) mit Stufe 5, es könnten Materialermüdungen auftreten und der Ofen altert vorzeitig.

3. Bedienung

3.1 Schaltpaneel



Schaltpaneel der Steuerung

1. Infrarot-Empfänger (Fernbedienung)
2. Modus-Wähler (Manuell-Auto; Esc)
3. Minus-Taste
4. Menü + Bestätigung (OK)
5. Plus-Taste
6. Ein-Aus

Das Display gibt jeweils zugehörige Statusmeldungen aus, z.B. Ein/Aus, Zündung, Ausschalten, Eco, usw. Es schaltet sich nach einer definierten Zeit (Standard=30 Sekunden) aus und kann mit dem Druck auf eine beliebige Taste wieder aktiviert werden

Die Tasten 2-5 haben jeweils eine Grund-Funktion zugeteilt, z.B. Erhöhen der Leistungsstufe des Umluftventilator, Leistungsstufen des Ofens (1-5), Umschaltung Manuell/Auto usw. Leistungsänderungen werden Richtung + mit einer Minute Verzögerung akzeptiert, in Richtung - dauert die Anpassung 4 Minuten.

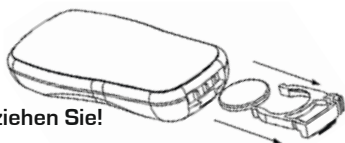
Alle Parameter-Änderungen in den Menüs müssen mit Druck auf die Taste 4 (OK) bestätigt werden, **sie werden sonst nicht gespeichert**. Außerdem kehrt das Paneel nach 10 Sekunden Inaktivität in seine Ausgangsposition zurück. Jedes Menü und Untermenü kann durch Druck auf die Taste 6 verlassen werden (wurde vorher nicht mit OK bestätigt, erfolgen keine Parameter-Änderungen).

Die beiliegende Fernbedienung weist folgende Funktionen auf:



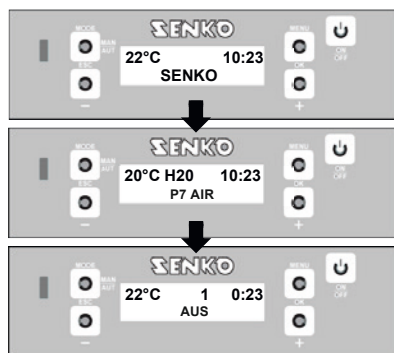
1. +/- und „Auto“ für Umluft-Ventilator
2. +/- für Leistungsstufe Ofen
3. Ofen ein- oder ausschalten

Die Fernbedienung hat auf der Rückseite eine Schutzfolie, die vor dem ersten Einsatz abgezogen werden sollte. Im Batteriefach befindet sich eine Li-Ion CR 2025. Achten Sie beim Tausch der Batterie auf den richtigen Sitz der Pole!



Drücken Sie auf die Einkerbung am Batteriefach und ziehen Sie!

3.2 Erstes Einschalten



Vergewissern Sie sich vor Zündung des Ofens dass er angesteckt und der Hauptschalter an der Rückseite auf „1“ steht. Sie sehen im Display die derzeitige Zimmer-temperatur [Anm.: Der dazugehörige Fühler befindet sich ebenfalls auf der Rückseite des Ofens und ist als schwarzes Kabelstück sichtbar; um Verfälschungen der angezeigten Temperatur durch die Abstrahlwärme des Ofens zu verringern, ziehen Sie den Kabel vorsichtig bis zu 10 cm heraus], das Display wechselt und zeigt den Ofentyp sowie das Logo des Herstellers. Nach ca. 12 Sekunden erscheint „Aus“ und die derzeit eingestellte Zeit: Der Ofen ist betriebsbereit.

In der unteren Zeile wird jeweils die aktuelle Raumtemperatur, der aktuelle Ofenstatus und eventuelle Alarm-Meldungen angezeigt.


3.2.1 Zeiteinstellung

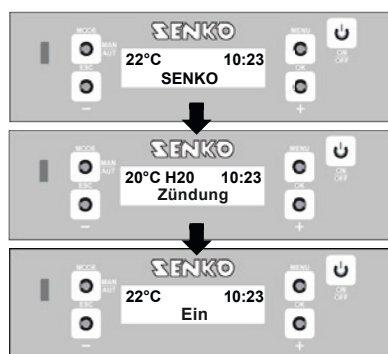
Durch Drücken der Taste 4 (Menü) gelangen Sie in das Menü für die Einstellung der aktuellen Zeit/Datum:

Funktion	möglicher Wert
Stunden	00+23
Minuten	00-59
Wochentag	Mo-So
Tag des Monats	0+31
Monat	01-12
Jahr	2010-2109

Die gerade einzustellende Funktion blinkt in der oberen Zeile. Mit der Minus- (3) und Plus-Taste (5) stellen Sie die möglichen Werte ein, mit der Menü-Taste (4) bestätigen Sie und gehen zur nächsten Funktion weiter. Mit der Taste Escape (2) kehrt man in die Vor-Position (letzter Wert wird nicht gespeichert) zurück. Ohne Eingabe wechselt das Menü selbsttätig (ohne Änderung der Werte) in seine Ausgangsposition (= Startanzeige).

3.3 Normalstart

Halten Sie für 2-3 Sekunden die Taste 6  am Panel gedrückt oder schalten Sie auf der Fernbedienung (Reichweite des Infrarot-Senders beachten) auf „ON“, bis in der



Anzeige „Zündung“ erscheint. In der Start-Phase befördert die Schnecke Pellets in die Brennerschale, bis sie in etwa zur Zünderöffnung gefüllt ist, nach maximal 15 Minuten (Erstzündung) brennt der Ofen und tritt in

den Normalbetrieb ein.

Sollte wegen einer **vollständig entleerten Transportschnecke** in diesem Zeitraum nicht genügend Pellets in den Brenner geworfen werden, entsteht keine Flamme, ein Warnton wird ausgegeben und am Display erscheint Alarm „A01“. Drücken Sie auf „OK“ bis die Fehlermeldung zurückgesetzt wird (Warnton erlischt) Überprüfen Sie bitte den Brennraum, (genügend Pellets, Sitz des Brenners, zuviel Asche? -> säubern) und beginnen Sie erneut mit der Startprozedur!

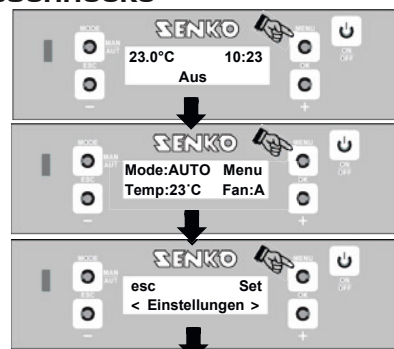


Anm: Achten Sie bitte darauf, dass der zylindrische Brenner mit seinen Primärluft-Öffnungen am Boden sauber ist und richtig in seinem Sitz liegt, der Zünder kann sonst die Pellets nicht zum Brand bringen.

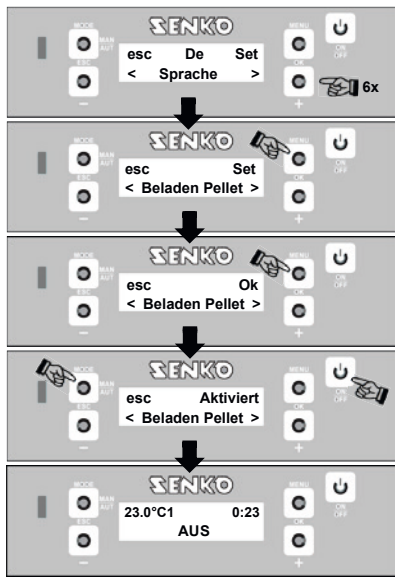
3.3.1 Start bei völlig entleerter Transportschnecke

Sie können Startprobleme beim Erststart oder völlig entleerter Transportschnecke durch folgende Füllprozedur vermeiden:

- Drücken Sie die Taste 6 



- Drücken Sie die Taste 4 (Set/Menü)
- Betätigen Sie die Plus- oder Minus-Taste (3/5) solange



bis im Display „Einstellungen“ erscheint.

- Drücken Sie die Taste 4 (Set/Menü)

- Betätigen Sie die Plus- oder Minus-Taste (3/5) solange bis im Display „Beladen Pellet“ erscheint.

- Drücken Sie die Taste 4 (Set/Menü) zweimal, im Display erscheint „Aktiviert“ und Sie hören deutlich das Antriebsgeräusch des Schneckenmotors.

Warten Sie bis Sie durch die Tür das Fallen von Pellets in den Brenner sehen können oder Sie deutlich das Geräusch von Pellets hören, die in den Brenntopf fallen. Die Schnecke ist jetzt vollständig befüllt.

- Drücken Sie die Taste 2 (Esc) der Transporter wird ausgeschaltet, mit Druck auf die Taste 6 (Power) kehren Sie ins Startmenü zurück, ein Normalstart ist nun möglich.

3.4 Ausschalten

Halten Sie für 2-3 Sekunden die Taste 6 (Power) am Panel gedrückt, bis im Display „Ausschalten“ erscheint. Die Pelletzufuhr wird eingestellt, der Ofen verbrennt den eingebrachten Brennstoff nach und der Ventilator läuft auch nach Erlöschen des Feuers für einige Zeit nach. Bis zum völligen Erkalten des Ofens können bis zu 40 Minuten vergehen, die tatsächliche Zeit hängt von der vor Betriebsende gewählten Leistungsstufe und der Umgebungstemperatur ab.



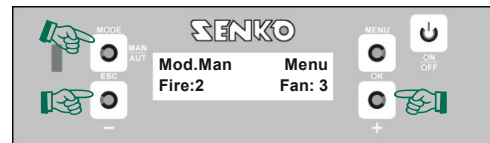
ACHTUNG: Ziehen Sie NICHT den Netzstecker, um den Ofen auszuschalten! Um eine Überhitzung zu vermeiden, ist der **geregelt Abbrand** nötig, die Regelung und die Ventilation benötigt Spannung. Sollte der Strom ungewollt ausfallen, bläst der Ventilator sobald wieder Spannung anliegt, die Ab-

gaswege aus Sicherheitsgründen für einige Minuten frei.

3.5 Betriebsmodi

Nach jeder Zündung kehrt der Ofen in den Modus zurück, der zuletzt ausgewählt war.

3.5.1 Manuell



Im Modus „Manuell“ reguliert der Ofen seine Leistung

nicht selbst, der Benutzer wählt die Leistungsstufe 1-5 des Brenners sowie des Umluftgebläses (Fan). Befindet sich der Ofen im selbstregulierenden Modus „weckt“ man das Panel mit Druck auf beliebige Tasten „auf“ und wechselt mit „Modus“ links oben in die **manuelle Betriebsart**. Durch wiederholtes Drücken der Minus-Taste links unten wählen sie unter „Fire“ die Leistungsstufen 1 bis 5 des Brenners, mit der Plus-Taste rechts unten wählen sie die von Ihnen gewünschte Drehzahl des Umluftgebläses (Fan).

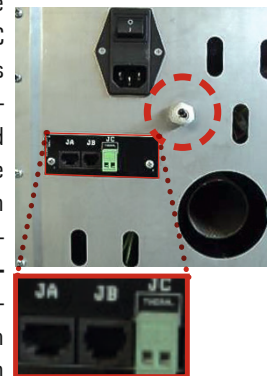
Anm: Der Wechsel in die höheren Leistungsstufen wird mit einer Minute Verzögerung ausgeführt, ein Wechsel in eine niedrigere kann bis zu vier Minuten in Anspruch nehmen)



ACHTUNG: Im Manuellen Modus sollten Sie nicht die Leistungsstufen 4 und 5 mit der Gebläsestufe 1 und für längere Zeit kombinieren, der **Ofen könnte überhitzen** und die Elektronik ausfallen, steht der Wähler des Umluftgebläses auf A wählt der Ofen Drehzahl des Ventilators selbsttätig und angepasst!

3.5.2 Automatik

Im Gegensatz zum Manuellen Betrieb, in dem die Leistungsstufen vom Benutzer gewählt werden, reguliert im Modus „Automatik“ der Ofen seine Leistung selbst. Der Nutzer gibt eine zu haltende Ziel-Temperatur zwischen 5-35° C an. Ein an der Rückseite des Ofens angebrachter **Fühler** mißt die tatsächliche Raumtemperatur und dies ergibt die Grundlage für die selbsttätige Leistungsmodulation des Ofens. Anstelle des eingebauten Fühlers kann auch ein **Zimmerthermostat** verwendet werden. Dieser kann an mit dem **grünen Stecker JC** verbunden

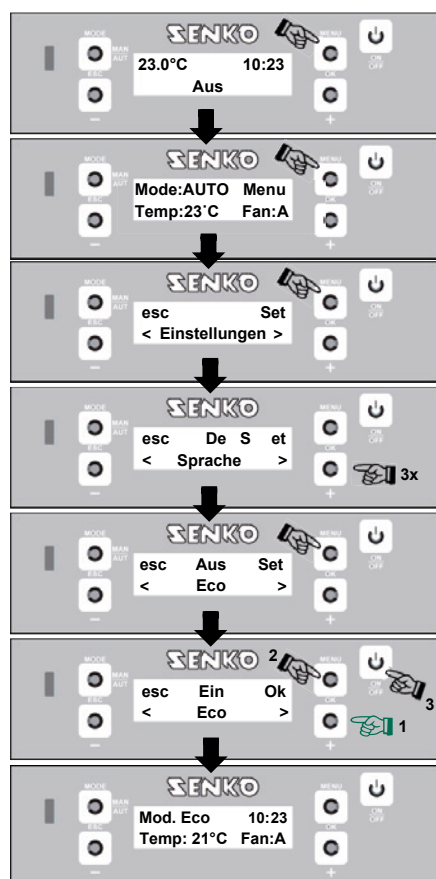


werden, der sich ebenfalls in der Nähe des Hauptschalters und des eingebauten Fühlers befindet. In diesem Fall muss der interne Fühler deaktiviert werden. (Kontaktieren Sie uns dazu!)

Befindet sich der Ofen im manuellen Modus wechselt man mit der Taste **Modus** links oben in die **automatische Betriebsart**. Mit der Minus-Taste links unten wählen Sie die Zieltemperatur (5-35° C), mit der Plus-Taste rechts unten die Leistungsstufen des Umluft-Ventilators bzw. überlassen mit der Einstellung „A“ der Steuerung die Wahl der entsprechenden Lüfterstufe.

Ist die Ziel-Temperatur erreicht, wechselt der Ofen selbsttätig in die geringste Leistungsstufe. Zeigt der Fühler der Logik an, dass die Raumtemperatur fällt, passt sich der Ofen in seiner Leistung bis zum Maximalwert an, bis die Temperatur wieder erreicht ist, usw. In dieser Betriebsstufe schaltet der Ofen NICHT gänzlich ab.

3.5.3 ECO-Modus



Gehen Sie dabei wie folgt vor:

- Drücken Sie die Taste 6
- Drücken Sie die Taste 4 (Set/Menü)
- Betätigen Sie die Plus- oder Minus-Taste (3/5) solange bis im Display „Einstellungen“ erscheint.
- Drücken Sie die Taste 4 (Set/Menü)
- Betätigen Sie die Plus- oder Minus-Taste (3/5) solange bis im Display „Eco“ erscheint.

Der ECO-Modus gleicht dem Automatik-Modus mit dem Unterschied, dass der Ofen nach Erreichen der Ziel-Temperatur nicht in die Minimal-Leistung verfällt sondern den Ofen ausbrennen lässt und **ABSTELLT**. Fällt die Temperatur 2 Grad unter die von Ihnen gewählten Ziel-Temperatur, wird der Ofen erneut gezündet. Der ECO Modus kann im Menü „Einstellungen“ gewählt werden. Gehen Sie dabei methodisch vor wie nebenstehend gezeigt;

- Drücken Sie die Taste 4 (Set/Menü), dann die Plus-Taste bis im Display „Ein“ erscheint, bestätigen Sie mit der Taste „Menü“ und verlassen Sie die Einstellungen mit Druck auf die Taste 6 Sie kehren damit ins Startmenü zurück, der Ofen arbeitet nun im Modus „Eco“

Anm: Der Hersteller empfiehlt den dauerhaften Betrieb im Modus „Eco“ **nur in sehr gut isolierten Bauten** mit minimalen thermischen Verlusten. Ein häufiger Zündvorgang lässt den Zündmechanismus vorzeitig altern, es fällt mehr Asche an und eine eventuelle Pellet-Ersparnis ist vernachlässigbar.

3.5.4 Schlummer-Modus

Der Schlummer-Modus ermöglicht es Ihnen eine einmalige automatische Abschalt-Zeit vorzugeben. Ist es z.B. gerade 10:35 können Sie festlegen, dass der Ofen in 5 Stunden und 10 Minuten abschaltet (der Modus ist nur verfügbar, wenn sich der Ofen im Zustand „An“ oder „Zündung“ befindet). Gehen Sie dabei wie folgt vor:

- Drücken Sie die Taste 4 (Set/Menü)
- Betätigen Sie die Plus- oder Minus-Taste (3/5) solange bis im Display „Schlummer“ erscheint.
- Drücken Sie die Taste 4 (Set/Menü)
- Betätigen Sie die Plus- oder Minus-Taste (3/5) für die gewünschte Abschalt-Zeit.
- Bestätigen Sie mit der Taste „Menü“ und verlassen Sie die Einstellungen mit Druck auf die Taste 6 Sie kehren damit ins Startmenü zurück. Sie sehen im unteren Display die gewählte Ausschalt-Zeit.

3.6 Zeitautomatiken

Die Ofen-Steuerung ermöglicht Ihnen die Programmierung von sechs verschiedenen An- und Abschaltzeiten sowie Ihre Gültigkeit an festzulegenden Tagen der Woche.

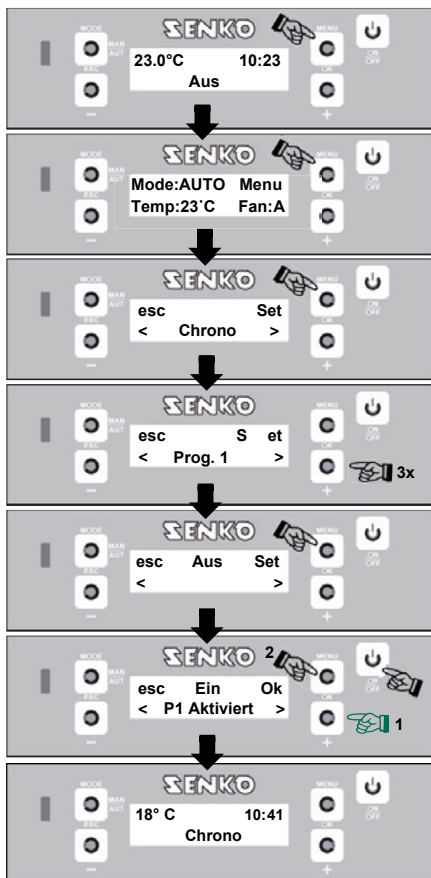
Die „Chrono“-Funktion ist im ein- oder ausgeschalteten Zustand anwählbar. Ist ein Zeitprogramm aktiv, wird das im Display angezeigt. Voraussetzung ist die korrekte Einstellung der aktuellen Uhrzeit und des gegenwärtigen Wochentags.

Sie können aus 10 vorprogrammierten Profilen auswählen, diese nach Bedarf ändern oder eigene Programme erstellen (Unterpunkte im Menü „Chrono“: Aktivieren, Profil laden, Programm 1 ... 6). Für jedes Programm ist es möglich, die zu erzielenden Raumtemperaturen, die Leistungsstufe des Brenners/Raumlüfters usw. getrennt einzustellen.

Damit Profile oder von Ihnen erstellte Programme aktiv werden ist es sowohl nötig **das Profil selbst zu aktivieren, als auch „Chrono“ aktiv zu schalten**. Beachten Sie dazu die Grafik vorstehend und gehen Sie wie folgt vor:

- Drücken Sie die Taste 4 (Set/Menü)





Pr.	Tage	Stunden																							
		00	01	02	03	04	05	06	07	08	09	10	11	12	13	14	15	16	17	18	19	20	21	22	23
1	Mo-Fr																								
	Sa-So																								
2	Mo-Fr																								
	Sa-So																								
3	Mo-Fr																								
	Sa-So																								
4	Mo-Fr																								
	Sa-So																								
5	Mo-Sa																								
	Sa-So																								
6	Mo-Fr																								
	Sa-So																								
7	Mo-Fr																								
	Sa-So																								
8	Mo-Fr																								
	Sa-So																								
9	Mo-Fr																								
	Sa-So																								
10	Fr																								
	Sa-So																								

Vorprogrammierte Profile, aus denen Sie auswählen können

in die Untermenüs der Funktion Chrono zu gelangen: **Das erste davon ist „Aktivieren“: Nachdem Sie wie folgt die Programmzeiten festgelegt haben, muss hier noch die Zeitautomatik „Chrono“ generell aktiv geschaltet werden, und zwar zusätzlich zur Aktivierung der einzelnen Programme/Profile.**

- Betätigen Sie die Plus- oder Minus-Taste (3/5) bis Sie zu „Profile laden“ gelangen und wählen Sie eines der Profile über das Drücken der Taste Menü aus. Alternativ können Sie mit den Tasten Plus/Minus anstatt „Profile Laden“ den Punkt „Programm 1“ [... „Programm 6“] erreichen, diesen mit Taste Menü öffnen, die einzelnen Parameter für Leistung, An- und Abschaltzeit usw. editieren und **zuletzt unter „Aktivierung“ das jeweilige Profil/Programm AKTIV schalten**: Taste Menü, Taste Plus für „Ein“, mit „Menü/OK“ bestätigen.
- Mit den Tasten Plus und Minus gelangen Sie im Untermenü „Chrono“ zum Punkt „Aktivieren“: Erst wenn hier mittels Taste Menü/Set die Funktion „Chrono“ aktiv geschaltet wird, wird der Ofen über die von Ihnen gewählten Programme/Profile gesteuert.
- Verlassen Sie die Einstellungen mit Druck auf die Taste 6 Sie kehren damit ins Startmenü zurück. Sie sehen im unteren Display dass „Chrono“ aktiv ist.

3.7 Menü „Einstellungen“

Das Menü „Einstellungen“ erreichen Sie immer mittels

■ Betätigen Sie die Plus- oder Minus-Taste (3/5) solange bis im Display „Chrono“ erscheint.

■ Betätigen Sie die Taste Menü (4) um

Drücken der Taste Menü und anschließender Plus-/Minustaste und weißt abhängig vom augenblicklichen Status des Ofens folgende Untermenüs auf:

Unter-Menü	möglicher Wert
Sprache	Hr-Fr-Es-De-Nl-It-En
Eco	Ein/Aus
Beleuchtung	Ein - 1200 Sek.
Töne	Ein/Aus
° C/F	Auto/C/F
Pelletrezeptur	-6 bis + 6
Beladen Pellets	Aktiviert Ok/Esc
Reinigung	

3.7.1 Sprache

Im Einstellungen-Untermenü Sprache wählen Sie die Betriebssprache aus. Zur Auswahl stehen Kroatisch, Französisch, Spanisch, Deutsch, Holländisch, Italienisch und Englisch.

3.7.2 Eco

Siehe dazu 3.5.2

3.7.3 Beleuchtung

In diesem Einstellungs-Untermenü legen Sie fest, wie lange die Hintergrundbeleuchtung des Paneels an bleibt, bevor es abgeschaltet wird, Werte bis 1200 Sekunden stehen zur Verfügung bzw. „An“ für den Dauerbetrieb des Displays.

3.7.4 ° C / ° F

Die Standardeinstellung ist „Auto“, abhängig von der Spracheinstellung werden die Temperaturen in Fahrenheit oder Grad Celsius angezeigt und eingegeben.

3.7.5 Pelletrezeptur

Ihr Senko P12/P20 wurde in langen Versuchsreihen gegenüber einer optimalen Pellet-Einwurfmenge getestet. Es sollte daher **nur in Ausnahmefällen** nötig sein, bei abweichender Pelletqualität die Standardwerte anzupassen. Indikatoren dafür sind:

- In der geringsten Leistungsstufe zeigt die Flamme die Tendenz von selbst zu erlöschen, es kommt zum Alarm A02 (-> Dosierung erhöhen +2)
- Der Ofen gelangt nicht zur Zündung, weil zu wenig Pellets eingeworfen werden (-> Dosierung in Schritten erhöhen)
- In der geringsten Leistungsstufe ist die Flamme immer noch sehr hoch, das Glas zum Brennraum beschlägt sehr schnell (innerhalb eines Tages sehr dunkel) (-> Dosierung verringern -2)
- Im Brenner entsteht sehr viel Asche und die Primärluft-Löcher im Boden des Brenners verkleben rasch, Pellets bleiben unverbrannt (-> Dosierung in Einzelschritten verringern, ein Wert von 1 entspricht dabei einer Mengenänderung von plus oder minus 5% Pelleteinwurf)

Im Einstellungs-Untermenü „Pelletrezeptur“ können zwei Einwurfmengen verändert werden: „Aktivierung Übergang“ betrifft die Pelleteinwurfmenge während des Zündvorgangs, „Aktivierung Leistung“ meint die Pellet-Einwurfmenge während des Betriebs.



Anm: Es ist in Ihrem Interesse nur Pellets höchster Qualität zu verwenden, da die Lebensdauer und der wartungsfreie Betrieb des Ofens weitgehend von der Pelletqualität bestimmt wird. Es ist bei Verwendung von Qualitätspellets praktisch nicht nötig von den voreingestellten Dosierungsmengen abzuweichen. Bitte verstellen Sie diese **Werte nur vorübergehend** bis Ihnen wieder hochwertige Pellets zur Verfügung stehen!

3.7.6 Beladen Pellets

Bei leerer Pelletschnecke (Pelletvorratbehälter wurde nicht aufgefüllt) kann der Ofen unter Umständen nicht zünden, der Einwurf-Intervall reicht nicht aus um den Brenner bis zur Zünder-Mündung zu füllen.

Es ist bei vollständiger Entleerung / beim Erstbetrieb daher angezeigt, den Pellet-Transporter zu befüllen ohne dass der Ofen in Betrieb ist. Gehen Sie dabei wie unter 3.3.1 beschrieben vor.

3.7.7 Reinigung

Die Option ist nur aktiv, wenn der Ofen abgestellt ist. Sie können hier den Abzugventilator einschalten um einen Unterdruck Richtung Ofen zu erzeugen, während Sie den Brennraum säubern, dies verringert den Ascheflug in Ihrem Wohnraum.

3.8 Service-Menü

Nach Fabriks-Voreinstellung ist nach 2000 Betriebsstunden ein Service geplant der im wesentlichen aus einer gründlichen Reinigung (besonders des Wärmetauschers) der Überprüfung des Zustand der Aggregate und der Dichtungen besteht.

Die dazu ausgegebene Meldung wird im Display angezeigt. Sie erhalten dazu **von uns eine präzise Anleitung** oder beauftragen dazu einen geschulten Servicefachmann. Wenn der Service umgangen oder im Servicemenü Einstellungen verändert werden, **erlischt die Garantie des Herstellers!**

3.9 User Info

Die Anzeige dient zur Identifikation der verwendeten Bauteile und der Betriebsstunden. Es können keine Werte verändert werden. Bitte lesen Sie hier auf Aufforderung die Werte zur Übermittlung an den Service oder Hersteller ab:

Funktion	Wert
Platinen-Code	sechsstellig
Sicherheits-Code	sechsstellig
Paneel-Code	sechsstellig
Betriebsstunden gesamt	000000-999999 Stunden
Betriebsstunden seit Service	0000-9999
Telefonnummer Hersteller	+385 40 33 73 44
Umin Rauchgasventilator	0000-2500
Luftmasse in Litern / min	000-400
Abgastemperatur in ° C	000-300
Einwurfdauer Pellets* in Sek.	0,1-12
Aktivierung Vent1	0-30
Aktivierung Vent2**	0-30

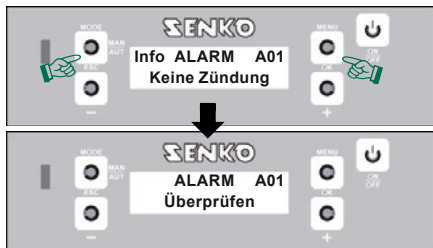
* Abhängig von der Betriebsphase des Ofens

** Falls zwei Umluftventilatoren vorhanden sind



3.10 Alarme

3.10.1 Quittieren Alarm



Alarm-Meldungen werden auf dem Display ausgegeben, und der Ofen schaltet sich selbsttätig aus Sicherheitsgründen ab, bis die **Ursache des Alarms behoben** und der Alarm quittiert wird.

Mit kurzem Druck auf die Ein-/Aus-Taste (🔌), schalten Sie den Warnton ab, Gedrückthalten für mindestens 2 Sekunden quittiert den Alarm.

Mit kurzem Druck auf die Ein-/Aus-Taste (🔌), schalten Sie den Warnton ab, Gedrückthalten für mindestens 2 Sekunden quittiert den Alarm.

- Durch Drücken der Taste Modus / Info erscheint ein Hinweis auf die Ursache des Alarms
- Halten der Taste Modus / Info für mehr als 5 Sekunden bringt die normale Eingabe-Maske in den Vordergrund, was Eingaben zur Behebung des Problems erlauben kann.

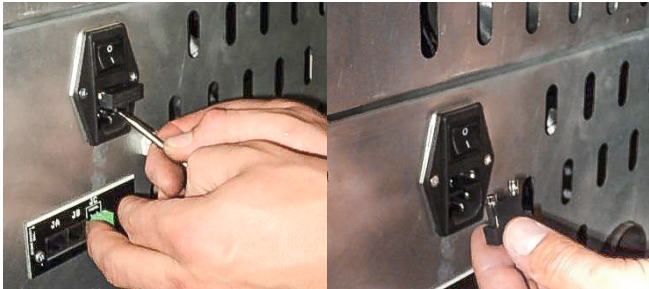
3.10.2 Übersicht Fehlercodes, Bedeutung und Behebung (siehe auch Kapitel 5)

Code	Bedeutung / Ursache	Behebung
A01	Keine Zündung; Normalzündung laut Parametern ab Werk nicht möglich; keine Pellets im Vorratsbehälter; Brenner verschmutzt oder nicht richtig in seinem Sitz; Zündstift beschädigt; Transportschnecke leer oder verstopft;	Reinigung des Brenners; Sitz des Brenners prüfen; Ergänzen des Pelletvorrats; Schnecke säubern* / füllen*; Ofen einschalten und fühlen ob Glühstift heiß wird! -> Service anrufen; Pelleteinwurf/Dosierung laut 3.7.5 ändern;
A02	Flamme erloschen; zu wenig Brennstoff; Transportschnecke leer / verstopft; Abgasgebläse falsch eingestellt	Ergänzen des Pelletvorrats; Schnecke säubern* / füllen*; Pelleteinwurf/Dosierung laut 3.7.5 ändern; Service anrufen um die Drehzahl des Ventilators zu verändern
A03	Hohe Temperatur im Pellet-Vorratsbehälter; Ofen überhitzt; Umluftventilator auf zu geringer manueller Stufe, zu langer Betrieb bei maximaler Leistung (Ofen unterdimensioniert)	Ofen abkühlen lassen; Drehzahl des Umluftventilators anpassen oder auf „A“ schalten

Code	Bedeutung / Ursache	Behebung
A04	Abgastemperatur kritisch; Ofen überhitzt; Umluftventilator auf zu geringer manueller Stufe, zu langer Betrieb bei max. Leistung, Pelletrezeptur falsch	Ofen abkühlen lassen; Drehzahl des Umluftventilators anpassen oder auf „A“ schalten; Pelletrezeptur laut 3.7.5 anpassen
A05	Unterdruck im Schornstein kritisch; Tür zum Brennraum offen / Dichtung undicht; Anschluss an den Schornstein nicht abgedichtet; Rauchrohre nicht abgedichtet oder schlecht sitzend; Pelletsqualität schlecht;	Schornstein prüfen: Putztür verschlossen / dicht?; Tür zum Brennraum dichten / schließen; Sitz der Rauchrohre prüfen / dichten; Pelletrezeptur laut 3.7.5 anpassen (und bald andere Pellets verwenden!); Ofen mehrfach neu starten
A06	Primärluft-Fehler; Brenner verschmutzt	Brenner aus seinem Sitz heben, Primärluftlöcher am Brennerboden von Verschmutzung und Verklebungen vollständig säubern; Zuluft überprüfen
A07	Tür zum Brennraum offen, Rauchzüge / Rauchrohre / Schornstein mit Staub verlegt / verstopft	Tür zum Brennraum schließen / Dichtung prüfen; Rauchrohre, -züge (Wärmetauscher) säubern; Schornstein prüfen
A08	Fehler Saugzugventilator Abgas	Verschmutzung im Rauchrohr/Abgaskanal beseitigen
A09	Fehler Kontakt Rauchgasfühler	Fühler wechseln, Sitz prüfen, Fühlerkopf säubern
A10	Fehler Zündstift	Zündstift wechseln, Service anrufen
A11	Fehler Schneckenantrieb	Schneckenmotor defekt, Service anrufen
A13	Fehler Hauptplatine; Ofen überhitzt	Ofen abkühlen lassen, Leistung des Ofens herabsetzen und neu starten; Bei Totalausfall Hauptplatine tauschen lassen (Service);

3.11 Fehler: Keine Anzeige

Sollte der Ofen nach dem Einschalten des Hauptschalters keine Anzeige im Display erhalten, prüfen Sie bitte zuerst, ob die 6,3 A-Hauptsicherung durchgebrannt ist. Beachten Sie dazu folgendes Schaubild.



4. Pflege & Wartung

4.1 Allgemeines

- Bitte reinigen Sie lackierte und Edelstahl-Oberflächen **nicht mit einem Scheuermittel** oder einem Putzschwamm. Sie werden die Oberflächen damit beschädigen und verkratzen.
- Beachten Sie, dass der Ofen unter Spannung steht und **vermeiden Sie allzu feuchtes Wischen** ohne dass der Ofen vom Stromnetz getrennt ist. Bei gründlichen Reinigungen empfiehlt es sich, den Ofen vom Netz zu trennen, um jedes Risiko eines Stromschlags zu vermeiden.
- **Verwenden Sie nur Qualitätspellets**, Sie ersparen sich Zeit und Kosten für Wartung und Reinigung



Achtung: Für Reinigungs- und Wartungsarbeiten muss der Ofen ausreichend abgekühlt sein.

4.1.1 Wartungsübersicht

Wartung / Reinigung	Intervall			
	täglich	2-7 Tage	monatlich	Heizsaison
Brenner reinigen	✓			
Aschenbehälter leeren		✓		
Brennraum aussaugen		✓		
Glasfenster		✓		
Schutzmantel / Zündstab auss.		✓		
Schutzblech Rauchzüge		✓		
Vorratsbehälter aussaugen			✓	
Zentraler Abgaskanal unten			✓	
Rauchzüge Wärmetauscher + Turbulatoren				2 x
Hauptluftzufuhr aussaugen				1 x
Rauchrohranschlußstutzen s				1 x
Überprüfung aller Aggregate				1 x



WICHTIGER HINWEIS: Es liegt uns sehr daran zu betonen, dass für den dauerhaft zuverlässigen und problemfreien Betrieb des Ofens die regelmäßige und sorgfältige Säuberung **UNERLÄSSLICH** ist! Bei sehr starker Beanspruchung und schlechter Pelletsqualität sollten Sie die Reinigungsintervalle verkürzen.

4.2 Brennraum (tägliche Reinigung)



Achtung: Vermeiden Sie Verunreinigungen wie im linken oberen Bild, es könnte zu gefährlichen Rückschlägen der Flamme in den Vorratsbehälter kommen! Führen Sie die Reinigung **NUR im erkalten Zustand** durch!

- Verwenden Sie einen geeigneten Aschesauger (nicht brennbar!) zum **täglichen Entfernen** der sich ansammelnden Rückstände im Brennraum.



- Achten Sie darauf den **gesäuberten Brenner richtig in seinen Sitz** einrasten zu lassen. Der Brenner ist sehr starker thermischer Belastung ausgesetzt und sollte bei Deformation oder Beschädigung alle paar Jahre getauscht werden.

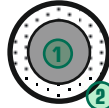
- Entleeren und säubern Sie den Ascheauffangbehälter (je nach Pelletsqualität häufiger) und setzen Sie ihn ein.



■ **Ein- bis zweimal die Woche** oder nach Bedarf saugen Sie bitte gründliche den Bereich unterhalb der Brennerschale und des Aschenbehälters



■ Bei dieser Gelegenheit empfiehlt es sich, den **Zwischenraum zwischen Zündstab (1) und seinem Schutzmantel (2)** von Staub und Asche (beachten Sie dazu zur Verdeutlichung die Skizze rechts) auszusaugen. Die Lebensdauer des Zünders wird so bedeutend erhöht.



4.3 Glastür reinigen, Dichtung prüfen



Die Temperglas-Scheibe der Brennraumtür ist hochtemperaturbeständig (+700° C) und wird während des Betriebs durch eine „Luft-dusche“ von Ablagerungen weitgehend frei gehalten. Bei Reinigung des Brennraums entfernen Sie bitte mit einem Tuch oder Zeitungspapier und bei eventuellem Einsatz von Fensterreinigungsmittel etwaigen Ruß. Bitte verwenden Sie KEIN Scheuermittel und auch keinen Scheuerschwamm, Sie fügen dem Glas damit Mikro-Kratzer zu, die ein Absetzen von Ablagerungen und Ruß beschleunigen.

Die **Dichtung der Tür** muss auf Ihren Sitz und Ihre Dichtheit regelmäßig überprüft und eventuell gewechselt werden, da eine geregelte Primärluftzuführung (keine „Falschluff“) für einen einwandfreien Betrieb und die Abgaswerte des Ofens sehr wichtig ist. Gleichzeitig muss sichergestellt sein, dass keine giftigen Gase in den Aufstellungsort austreten können.

Die **Dichtung der Tür** muss auf Ihren Sitz und Ihre Dichtheit regelmäßig überprüft und eventuell gewechselt werden, da eine geregelte Primärluftzuführung (keine „Falschluff“) für einen einwandfreien Betrieb und die Abgaswerte des Ofens sehr wichtig ist. Gleichzeitig muss sichergestellt sein, dass keine giftigen Gase in den Aufstellungsort austreten können.

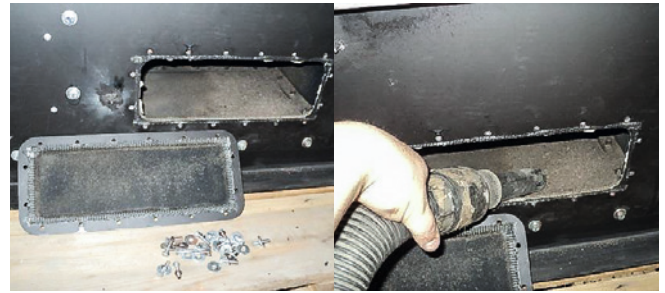
4.4 Vorratsbehälter



Durch mechanische Beanspruchung entsteht in jedem Sack Pellets und auch im Vorratsbehälter eine mehr oder wenige große Menge Staub, der sich am Fuß der Transport-Schnecke sammelt und den

Transporter blockieren könnte. Es empfiehlt sich daher diesen **regelmäßig** (alle 1-2 Monate) zu säubern: Achten Sie darauf, dass der Vorratsbehälter in Folge des Betriebs möglichst leer ist, stellen Sie den Ofen ab und entfernen Sie mit Hilfe eines geeigneten Staubsaugers den Rest der Pellets und Staub aus dem unteren Bereich des Vorratsbehälters.

4.4 Zentraler Abgaskanal



Unter dem Brennraum befindet sich die **Serviceöffnung des zentralen Abgaskanals** unter einer fest verschraubten Abdeckung. Im **Rhythmus von 1-2 Monaten** sollten die Muttern des Deckels entfernt und der darunter befindliche Raum zu gut wie möglich mit einem dafür geeigneten Sauger gereinigt werden.

Alle **3-6 Monate** sollten auch die **oberen Rauchzüge** gereinigt werden. (Die Häufigkeit richtet sich weitgehend nach der Qualität der verwendeten Pellets). Gehen Sie dabei wie auf den Bildern gezeigt vor:



■ Entfernen sie die Obere Abdeckung und den lose aufgelegten Deckel



■ Entfernen Sie die Kreuzschrauben zwischen und oben an den Kühlrippen und nehmen Sie die Blende ab.



■ Nun schrauben Sie Turbulatoren-Abdeckplatte ab, nach Ihrer Entfernung kommen Sie zu den Turbulatoren



■ Sie finden darunter die Turbulatoren in den Rauchzügen des Wärmetauschers, ziehen sie sie **einzel**n heraus und reinigen Sie sie. Der Zusammenbau geht umgekehrt vonstatten. Dichtungen sollten regelmäßig mit thermofestem Silikon erneuert werden!

4.5 Arbeiten am Ende/Anfang der Heizsaison

4.5.1 Reinigen des Luftansaugstutzens

An der Rückseite des Ofens befindet sich der mit \varnothing 50 mm bemessene Luftansaugstutzen. Bitte stellen Sie sicher, dass die Öffnung staubfrei und unverlegt ist.



4.5.2 Anschlußstutzen Rauchrohr \varnothing 80

Ebenfalls an der Rückseite des Ofens befindet sich der Anschlußstutzen des Rauchrohres. Bitte ziehen sie mindestens einmal im Jahr (besser öfter!) das Rauchrohr vom Anschlussstutzen ab und saugen Sie mit einem Aschesauger den angesammelten Staub aus dem Stutzen. Achten Sie dabei bitte darauf, die Schaufelblätter des Abgasventilators nicht zu verbiegen, die sie unweit der Öffnung des Stutzens liegen.

4.5.3 Überprüfung der elektrischen Komponenten

Senko achtet bei der Auswahl der verbauten Komponenten auf Qualität und Langlebigkeit. Trotzdem ist der Ofen während seines Betriebs einer sehr starken thermodynamischen Beanspruchung ausgesetzt, die Teile verschleißt lässt, außerdem kann eine Fehlerhaftigkeit verbauter Teile nicht immer ausgeschlossen werden. Für den ausfallfreien Betrieb in der nächsten Heizsaison empfiehlt es sich, alle Elektro-Komponenten durch einen ausgebildeten Serviseur überprüfen zu lassen.

4.6 Allgemeines zum Ende der Heizsaison, längere Betriebspause

Schließen Sie den Ofen eventuell vom Stromnetz ab oder betätigen Sie den Hauptschalter an der Ofenrückseite (in Griffweite des Anschlusskabels). Am Ende einer Heizsaison muss der Ofen gründlich gereinigt werden. Beachten Sie dazu die Beschreibung wie vorstehend. Nach 2000 Betriebsstunden erinnert ein Service-Hinweis an diese Notwendigkeit, ein Reset dieser Meldung erhalten Sie über einen Anruf bei Ihrem Servicepartner oder durch Besuch eines Servicefachmanns. Dieser könnte ebenfalls die Elektrischen Aggregate im Ofen überprüfen.

5. Konformitätserklärung

Der Hersteller Senko d.o.o. mit Sitz in Stefanec, Kroatien, erklärt dass vorliegendes Produkt in Übereinstimmung mit den Normen EN14785 hergestellt wurden und von einem akkreditieren europäischen Institut hinsichtlich Abgase und Konformität geprüft wurden. Die Prüfberichtsnummern lauten 30-12031-T-2 (P 12 WATER+AIR), 30-12031-T-3 (P 12 SLIM WATER+AIR) und 30-12031-T-1 (P 20 WATER+AIR) mit Datum vom 11.07.2014.

5.1 Auszug aus dem Prüfbericht

(Original auf Wunsch ausfolgbar)

CE, EN14785:2006 geprüft	Pelletofen	
	P7	P10
Leistung in kW min/max	3,1-7	4,4-10
Temp. Abgas bei Pnom/Pmin in °C	144/98	133/98
Luftmassendurchfl. Pnom/min g/s	5,2/3,6	8,9/5,3
CO (13% O ₂) Pnom/min in %	0,013/0,011	0,016-0,012
CO ₂ Pnom/min in %	10,13/6,55	8,34/6,16
OGC (13% O ₂) Pnom/min mg/Nm ³	8/3	5/3
NO _x (13% O ₂) Pnom/min mg/Nm ³	119/103	110/105
Staub (13% O ₂) Pnom/min mg/Nm ³	10/11	13/14
Effizienz Nennleistung	91,27	90,85
Effizienz Pmin	92,03	91,57
Brennstoff	reine Holzpellets	
Zertifizierungsnummer E-30-00	527-14	530-14
Test am 11.07.2014 mit Nummer	30-12031-T-4	30-12031-T-5



6. Checkliste Betriebsstörungen

Problem	Mögliche Ursache	Behebung
Es gelangen keine Pellets in den Brenner	<ul style="list-style-type: none"> ■ Vorratsbehälter leer; ■ Transportschnecke blockiert; ■ Dosatormotor Kurzschluß; ■ Hauptplatine-Fehler 	<ul style="list-style-type: none"> ■ Vorratsbehälter füllen ■ Vorratsbehälter entleeren, Schnecke reinigen und wie unter 3.7.6 befüllen ■ Motortausch/Platinentausch
Feuer geht ohne ersichtlichen Grund aus, Ofen stellt sich ohne ersichtlichen Grund ab	<ul style="list-style-type: none"> ■ Vorratsbehälter leer; ■ Pellets gelangen nicht in den Brenner; ■ Zeitprogramm aktiviert; ■ Pellets schlecht, Pelletdosierung unzureichend; ■ Tür offen oder Tür-Dichtung schadhaft; ■ Temperaturfühler im Vorratsbehälter meldet zu hohe Temperatur; ■ Brennraum/Brenner verschmutzt; ■ Schornstein / Luftzuführung verlegt ■ Rauchgasventilator defekt/blockiert; 	<ul style="list-style-type: none"> ■ Ergänzen des Pelletvorrats; ■ siehe vorstehender Problempunkt; ■ Aktivierung kontrollieren lt. 3.6 ■ andere Pellets verwenden, Pelleteinwurf/Dosierung laut 3.7.5 ändern; ■ Tür schließen, Dichtung kontrollieren/tauschen; ■ abkühlen lassen, Fehler quittieren (3.10.1), neu starten ■ Reinigung ■ Rauchfang / Luftzuführung reinigen ■ Prüfen und eventuell tauschen ■ Heizkreislauf auf Lufttaschen prüfen + entlüften, Umwälzpumpe prüfen / tauschen
Ofen brennt einige Minuten und geht dann aus	<ul style="list-style-type: none"> ■ Anheizphase nicht erfolgreich ■ Schornstein/Luftzuführung verlegt ■ Fühler Rauchgas/Umgebungstemperatur defekt ■ Zündstift defekt ■ Stromausfall 	<ul style="list-style-type: none"> ■ Neustarten ■ Prüfen und reinigen ■ Sitz prüfen, eventuell tauschen lassen ■ tauschen ■ Ofen auskühlen lassen, Brenner reinigen, neu starten
Pelletsüberschuss im Brenner, Flamme schwach; Fenster beschlägt schnell	<ul style="list-style-type: none"> ■ Luftzufuhr unzureichend ■ Pellets feucht oder unzureichend ■ Abgasventilator defekt oder Drehzahl verstellt 	<ul style="list-style-type: none"> ■ Luftansaugstutzen prüfen, evtl. säubern, Falschluf über Tür? (Dichtung!) ■ andere Pellets verwenden (Brenner reinigen!) ■ Drehzahl anders einstellen (Serviceprogramm) Motor eventuell tauschen lassen
Abgasventilator geht nicht	<ul style="list-style-type: none"> ■ Stromausfall, ■ Ventilatormotor / Hauptplatine / Steuerpaneel defekt 	<ul style="list-style-type: none"> ■ Spannung wieder herstellen (Sicherung?) ■ prüfen / tauschen
Umluftventilator arbeitet ununterbrochen	<ul style="list-style-type: none"> ■ Temperaturfühler defekt ■ Ventilatormotor Kurzschluß (Blitzschlag!) 	<ul style="list-style-type: none"> ■ Fühler prüfen / tauschen ■ Motor prüfen / tauschen
Fernbedienung geht nicht	<ul style="list-style-type: none"> ■ Batterie leer ■ Fernbedienung defekt 	<ul style="list-style-type: none"> ■ Batterie tauschen (CR2025, siehe 3.1) ■ Fernbedienung austauschen
Ofen arbeitet stets mit maximaler Leistung (Autobetrieb)	<ul style="list-style-type: none"> ■ Ofen falsch dimensioniert ■ Zieltemperatur zu hoch eingestellt ■ Umgebungstemperaturfühler defekt ■ Steuerpaneel defekt 	<ul style="list-style-type: none"> ■ Nehmen Sie Kontakt mit Ekoflam auf ■ Zieltemperatur anpassen ■ Fühler / Steuerpaneel prüfen, evtl. tauschen
Ofen lässt sich nicht einschalten	kein Strom	<ul style="list-style-type: none"> ■ Hauptschalter auf „1“, Kabel angesteckt, Sicherungskasten FI? ■ Hauptsicherung prüfen (s. 3.11) ■ Stromzufuhr überprüfen

Problem	Mögliche Ursache	Behebung
Pellets brennen nicht an	<ul style="list-style-type: none"> ■ Brenner verschmutzt oder nicht richtig in seinem Sitz ■ Zündstab wird nicht heiß ■ Rauchzüge verschmutzt 	<ul style="list-style-type: none"> ■ Brenner + Brennraum gründlich säubern, Brenner sorgfältig einsetzen ■ Zündstab prüfen / tauschen ■ alle rauchführenden Rohre und Züge reinigen (Wärmetauscher! - siehe Kap. 4.4)

7. Garantiestimmungen

Nachstehende Garantiebedingungen gelten für die Länder der Europäischen Union, welchen Senko Produkte vertrieben werden. Um einen Garantiefall zu erwirken muss sich der Käufer an den Hersteller/Verkäufer wenden unter Vorlage der Rechnung mit Kaufdatum.

Garantiedauer: Auf dieses Produkt gewährt der Hersteller Senko eine Garantiedauer von 2 Jahren ab Kaufdatum soweit es sich um Mängel in der Konstruktion oder den verwendeten Materialien handelt. Auf die elektrischen Komponenten kann eine Garantie von 6 Monaten gewährt werden. Der Hersteller garantiert, dass dieses Produkt in Übereinstimmung mit den Normen EN14785:2006 produziert wurde. Der Käufer ist verpflichtet, sich an die Bestimmungen dieses Handbuchs zu halten.

Bestandteile, die nicht der Garantie unterliegen: Von der Garantie ausgeschlossen sind Verschleißteile wie Brenner, Dichtungen, das Türglas, Elektrokabel und alle Teile die aus dem Brennraum entnommen werden können. Verkleidungsteile können in Ihrer Oberfläche durch Hitzeeinwirkung Farbveränderungen und Micro-Risse aufweisen, die in keiner Weise die geregelte Funktion des Ofens beeinträchtigen, rein kosmetischer Natur sind und sie unterliegen daher ebenfalls nicht der

Garantie. Nicht der Garantie unterliegen das Temperglas der Tür (Glasbruch wegen äußerer Einflüsse, Veränderungen auf der Oberfläche des Glases wegen hoher Temperatur oder Asche und Glutflug im Brennraum), Dichtungen (z.B. Verhärtung oder Bruch als Folge hoher Temperaturen und mechanischer Beanspruchung, Oberflächen (häufiges Reinigen oder Gebrauch von abrasiven Reinigungsmitteln); Oberflächen, die hoher thermischer Beanspruchung ausgesetzt sind, wie Brenner, Aschenbehälter und oberes Lüftungsgitter. Der Wärmetauscher ist von der Garantie ausgeschlossen im Fall einer fehlenden Vorlaufanhebung auf 55° C oder anderen Vorkehrungen zur Vermeidung von Kondensation.

Reparaturen: Eventuelle Reparaturen müssen innerhalb von 30 Tagen erfolgen. Kann dies innerhalb dieses Zeitraums nicht erfolgen, hat der Käufer Anspruch auf Austausch des Geräts. Der Hersteller trägt nicht die Kosten des Transports zur Reparatur. Vor Beginn von Instandsetzungsarbeiten wird der Hersteller den Käufer über eventuelle Kosten schriftlich informieren, die nicht unter Garantie fallen (weil durch unsachgemäße Handhabung, Installation oder Transport verursacht). Jede Reparaturmaßnahme unterliegt grundsätzlich der Zustimmung des Käufers.

Ersatzteile: Original Ersatzteile, die im Garantiezeitraum unter Garantie fallend ersetzt werden, müssen im Aussehen nicht den ursprünglichen Teilen gleichen, müssen aber hinsichtlich ihrer Qualität und Funktionalität diesen entsprechen.

Haftungsbeschränkung: Der Hersteller übernimmt keine Haftung für Verluste und Beschädigung des Produkts die durch Feuer, Vandalismus, Diebstahl oder ähnlichen Ursachen zustande kommen. Ebenso nicht unter Garantie fallen Transportschäden oder Beschädigungen die durch unsachgemäßen Einbau/Anschluss, Nichtbeachtung dieser Gebrauchsanleitung, Verkalkung, chemische Einwirkung und ähnliches zustande kommen.

Zusatzvereinbarungen: Kleine Abweichungen in den verwendeten Materialien und Aggregaten können nicht Gegenstand einer Beanstandung werden. Der Garantieanspruch verfällt bei Eingriffen des Nutzers in das Produkt ohne dass der Hersteller davon informiert und seine Zustimmung dazu eingeholt wurde, bei Nachlässigkeit in der Handhabung und Service sowie bei Verwendung nicht empfohlener Qualitätsstandards bei den verwendeten Pellets. Gerichtsstand ist Cakovec, Kroatien.









EKOFLAM

Mag. Andreas Gamnig

9020 Klagenfurt

Tel: +43 (0)660/4611 373

andreas@gamnig.at

Technische Änderungen und Druckfehler vorbehalten.

